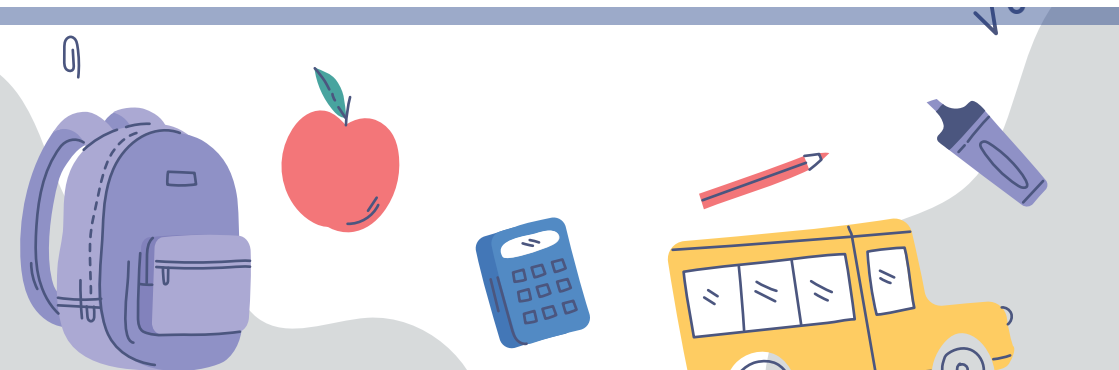


PROJET *d'établissement*

2023/2024





Le mot des chefs d'établissement

Nous tenons à exprimer notre profond attachement à la réalisation du projet d'établissement qui incarne nos valeurs communes et aspirations partagées. Nous sommes déterminés à œuvrer ensemble pour offrir un environnement stimulant, inclusif et bienveillant à chacun.

Le bien-être de tous les membres de notre établissement est une priorité absolue pour nous. Nous nous engageons à promouvoir un climat serein, où chacun se sent écouté, respecté et soutenu dans sa réussite personnelle et académique.

Nous croyons fermement en la force de notre communauté et en notre capacité à relever les défis qui se présentent à nous. Ensemble, nous continuerons à construire un avenir prometteur pour tous.

Merci pour votre engagement et votre précieuse collaboration.

Caroline ALLARD et Henri LEME



Introduction

Le projet d'établissement concerne l'ensemble de la communauté éducative : élèves, étudiants, alternants, parents d'élèves, personnels, enseignants et bénévoles.

CE PROJET SE DÉCLINE EN 4 AXES :

- AXE 1** UN ÉTABLISSEMENT/UNE ÉCOLE QUI PERMET À LA PERSONNE DE SE RÉALISER
- AXE 2** UN ÉTABLISSEMENT, UNE ÉCOLE QUI PERMET À LA PERSONNE D'ÊTRE EN RELATION AVEC LES AUTRES
- AXE 3** UN ÉTABLISSEMENT, UNE ÉCOLE QUI PERMET À LA PERSONNE D'ÊTRE EN RELATION AU MONDE
- AXE 4** UN ÉTABLISSEMENT, UNE ÉCOLE QUI PERMET À LA PERSONNE D'ÊTRE EN RELATION À DIEU À L'IMAGE DE SAINT JEAN-BAPTISTE DE LA SALLE

À chaque rentrée scolaire, nous sélectionnons une nouvelle orientation pour chaque axe que vous retrouverez dans ce fascicule.

Tout au long de l'année, l'ensemble des équipes éducatives de l'établissement met en place des actions concrètes afin d'atteindre les objectifs fixés.

ORIENTATION 1

D'apprendre et de réussir

UNE CONVICTION :

Nous souhaitons que la recherche légitime de la réussite pour tous soit vécue dans l'exigence mais, en diminuant la pression et la centration sur les résultats immédiats.

OBJECTIFS PRIORITAIRES :

Se centrer dans toutes les unités sur le sens des apprentissages.

S'engager et travailler ensemble à la réussite de tous – Garantir à chaque élève sa propre réussite.

- Renforcer l'acquisition des savoirs fondamentaux, des compétences langagières et de la qualité de l'expression orale des élèves.
- Maintenir un bon niveau d'exigence et d'accompagnement dans l'apprentissage des langues.
- Accompagner et valoriser le parcours de chaque élève pour réussir son projet d'orientation.
- Développer l'éducation à l'orientation dans une logique de parcours.
- Maintenir un large choix d'options et de spécialités, rendre visibles et valoriser les différentes voies et filières de l'ensemble scolaire afin de permettre un parcours de réussite pour chaque élève.
- Préparer les élèves à la poursuite des études.
- Favoriser l'interdisciplinarité et la pédagogie de projet.
- Permettre et encourager l'innovation et les initiatives pédagogiques.
- Donner l'envie d'apprendre.
- Dépasser la notion de performance, de compétition et de centration sur la note en développant le goût et le plaisir d'apprendre avec les autres.
- Donner du sens aux apprentissages, relier les connaissances.
- Proposer une évaluation positive qui reconnaît les efforts, les progrès, l'engagement et le travail personnel.
- Associer bienveillance et exigences dans la relation éducative.

AXE 1

**UN ÉTABLISSEMENT,
UNE ÉCOLE QUI PERMET
À LA PERSONNE
DE SE RÉALISER**



- Mettre en œuvre l'accompagnement personnalisé.
- Proposer des ateliers d'aide méthodologique.
- Renforcer l'accueil et l'accompagnement des élèves et étudiants en situation de handicap et à besoins éducatifs particuliers.
- Prévenir et lutter contre le décrochage scolaire.
- Accompagner les élèves en difficulté.
- Développer le tutorat et l'entraide entre les élèves et les filières.
- Évaluer et positionner l'usage des outils numériques comme outils pédagogiques et didactiques au sein de l'ensemble scolaire.
- Éduquer les élèves à l'usage du numérique.



2023-2024

ORIENTATION 2 *De se découvrir*

Permettre une meilleure connaissance de soi et de ses aspirations.

UNE CONVICTION :

Nous désirons développer, à Saint Joseph, l'accompagnement de chaque personne dans un parcours ouvert et positif pour l'avenir.

OBJECTIF PRIORITAIRE :

Apprendre à s'enrichir des différences.

- Accompagner la réflexion des élèves sur leurs conceptions et représentations de la réussite, de la coopération, de la compétition, de l'épanouissement personnel, de la relation aux autres et au monde...
- Exprimer, révéler et développer ses talents, ses capacités, ses compétences.
- Proposer des activités et des temps d'échange permettant de mieux se connaître, de parler de ses centres d'intérêt, de sa vision de l'avenir.
- Mettre du sens dans ses actions.
- Promouvoir la diversité, l'ouverture aux autres et à la différence.

ORIENTATION 3

De grandir



UNE CONVICTION :

Quel que soit leur âge et leur itinéraire de vie, tous les membres de la communauté doivent trouver à Saint Joseph des occasions de grandir.

OBJECTIFS PRIORITAIRES :

Renforcer les moyens concrets de l'accompagnement individualisé des jeunes et des adultes.

Développer l'engagement et la responsabilisation des élèves.

- Développer l'esprit critique.
- Permettre et encourager le développement de l'autonomie.
- Accompagner vers les attitudes responsables.
- Proposer au lycée et en post-bac des formations sur « les soft skills ».
- Développer le goût de l'effort.
- Susciter et reconnaître l'engagement personnel, bénévole et solidaire.
- Continuer les animations autour du Projet d'Education à la Justice.

ORIENTATION 4 (2022-2023)

D'être heureux et de se sentir bien et reconnu

UNE CONVICTION :

Nous souhaitons renforcer les liens, l'unité, la visibilité, le bien commun et le sentiment d'appartenance.

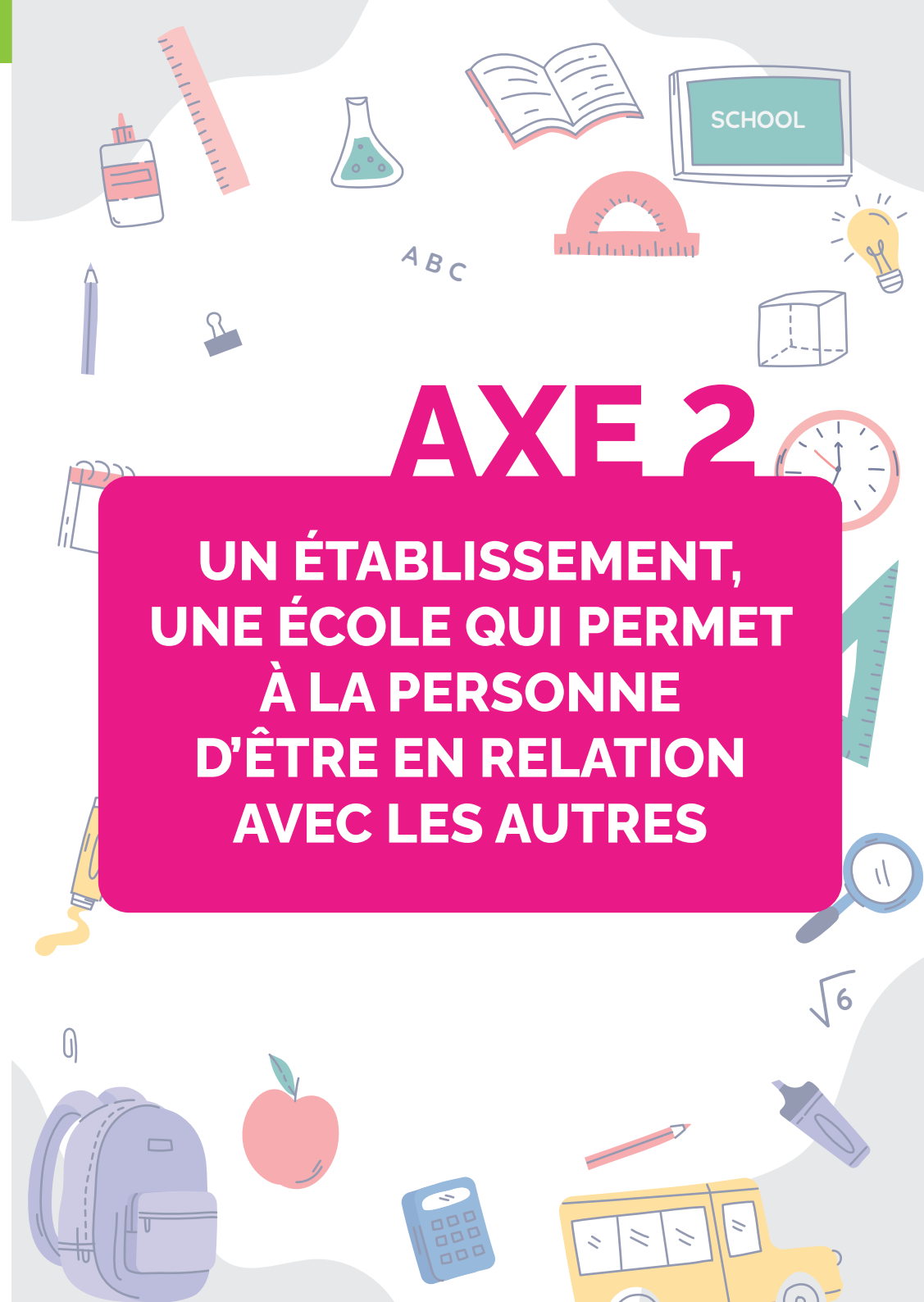


OBJECTIFS PRIORITAIRES :

Accentuer les relations, le partage d'expériences et de compétences entre les filières et les différentes unités.

Améliorer le climat scolaire et le bien-être à l'école.

- Se sentir écouté, reconnu et valorisé.
- Développer la coopération, la motivation et le désir d'apprendre des élèves plus que la pression, le stress et la compétition entre eux.
- Renforcer les relations des élèves entre eux et les relations entre élèves et enseignants.
- Maintenir et renforcer des activités pour améliorer le bien-être dans l'établissement.
- Aménager des espaces favorisant les échanges et la créativité.
- Agir pour le maintien d'un bon climat scolaire et social au sein de l'établissement.
- Prendre en compte les émotions et renforcer une bienveillance active.
- Permettre l'expression des élèves en les rendant plus investis et acteurs au sein de l'établissement.
- Développer la confiance en soi et l'estime de soi.
- Proposer des clubs, des activités parascolaires.
- Lutter contre le harcèlement.
- Améliorer l'organisation et l'aménagement de la pause méridienne.
- Assurer l'accueil des nouveaux entrants.
- Réaliser et diffuser le trombinoscope de l'ensemble du personnel.



ORIENTATION 1

Vivre l'accueil de tous



UNE CONVICTION :

Sans bouleversements, nous souhaitons accentuer les mixités sociales et culturelles dans notre établissement.

OBJECTIFS PRIORITAIRES :

Mieux prendre en compte au quotidien les différences dans tous les domaines.

Garantir que chacun se sente accueilli et accompagné au sein de l'établissement.

- Créer une dynamique et une cohésion à partir des journées pédagogiques de rentrée.
- Organiser des temps d'accueil et d'intégration pour les nouveaux entrants.
- Renforcer et organiser l'accueil des nouveaux enseignants et personnels.
- Mieux accueillir et intégrer les remplaçants en début ou en cours d'année.
- Mettre à jour et diffuser le trombinoscope.
- Proposer une bonne lisibilité et une sécurisation des parcours au sein de l'établissement et à l'occasion des passages CM2/Sixième et Troisième/Seconde.
- Maintenir et renforcer les dispositifs « Remora » et « Léonard ».
- Développer et rendre visible un projet d'école inclusive pour les élèves et étudiants en situation de handicap ou à besoins éducatifs particuliers.
- Impulser dans les classes des temps d'échange et de débat pour éduquer à la tolérance, à l'accueil de la différence, pour lutter contre les stéréotypes et ne pas rester dans l'entre-soi.

ORIENTATION 2

Tisser la rencontre de tous



UNE CONVICTION :

Nous souhaitons renforcer l'esprit de famille à Saint Joseph.

OBJECTIFS PRIORITAIRES :

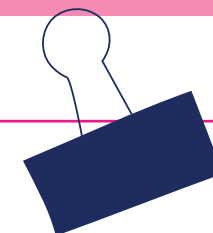
Favoriser l'organisation de temps conviviaux entre tous les membres de la communauté éducative.

Organiser des temps de rencontre, de convivialité et de cohésion pour les membres de la communauté éducative.

- Proposer des journées d'intégration pour toutes les unités.
- Organiser et proposer des temps conviviaux et festifs à chaque fin de période.
- Proposer des activités culturelles ou sportives pour les adultes (Chorale, théâtre, yoga, danse...).
- Renforcer les liens et les projets entre les unités (Éviter le cloisonnement entre les niveaux, les unités d'enseignement, les personnels...).
- Proposer des projets inter-filières ou unités qui permettront une meilleure connaissance mutuelle et des échanges entre enseignants et entre élèves et étudiants.
- Proposer une organisation permettant une meilleure implication des familles.

ORIENTATION 3

Recevoir la parole de tous



UNE CONVICTION :

Nous souhaitons que des lieux et temps de parole soient mis en place dans notre établissement.

OBJECTIFS PRIORITAIRES :

Faire vivre les instances existantes et inventer des modes d'expression pour tous .

Permettre une bonne circulation et une bonne prise en compte de la parole au sein de l'établissement.

- Recueillir et prendre en compte la parole des élèves et des étudiants, mettre en place des lieux d'expression en lien avec la vie scolaire.
- Organiser des temps d'échange, de conversation, de débat entre collégiens et lycéens.
- Mettre en place des points d'écoute.
- Étendre le projet « Ariane » aux autres niveaux.
- Organiser et permettre l'implication des délégués de classe du collège au post-bac.
- Maintenir et structurer le Bureau Des Elèves et celui des Etudiants.
- Laisser une place pour la parole, les idées et les avis des délégués des élèves, des parents et des personnels dans les projets et les circuits de prise de décision au sein de l'établissement.
- Favoriser les temps d'échange avec les parents.
- Faire vivre et fonctionner les instances de l'établissement.



ORIENTATION 4

Communiquer avec tous et pour tous

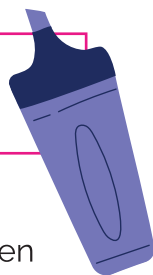
UNE CONVICTION :

Nous devons nous enrichir de toutes les initiatives mises en œuvre en interne et les faire connaître davantage.

OBJECTIFS PRIORITAIRES :

Viser l'information accessible à tous.

Mettre en œuvre une communication interne et externe efficace.



- Positionner le carnet de liaison comme véritable outil de communication.
- Communiquer et faire connaître plus largement des projets et actions conduites par les différentes unités.
- Créer du lien entre les unités.
- Développer la communication interne.
- Renforcer l'Environnement Numérique de Travail comme source d'information et d'échange.
- Proposer de nouveaux canaux de communication (radio, club presse, affichage...).
- Communiquer plus systématiquement sur les actions et les projets menés, en faire les bilans.
- Proposer des temps d'échange et de partage avec les familles.
- Maintenir et renforcer l'Info Saint Jo.
- Renforcer la place de la vie scolaire dans les projets.
- Associer les parents dans la valorisation des travaux des élèves.
- Donner plus de visibilité aux classes prépas de St Joseph.

ORIENTATION 5 (2022-2023)

Apprendre de tous

UNE CONVICTION :

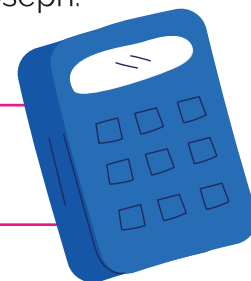
C'est dans l'échange de savoirs et de pratiques que l'on apprend.

OBJECTIFS PRIORITAIRES :

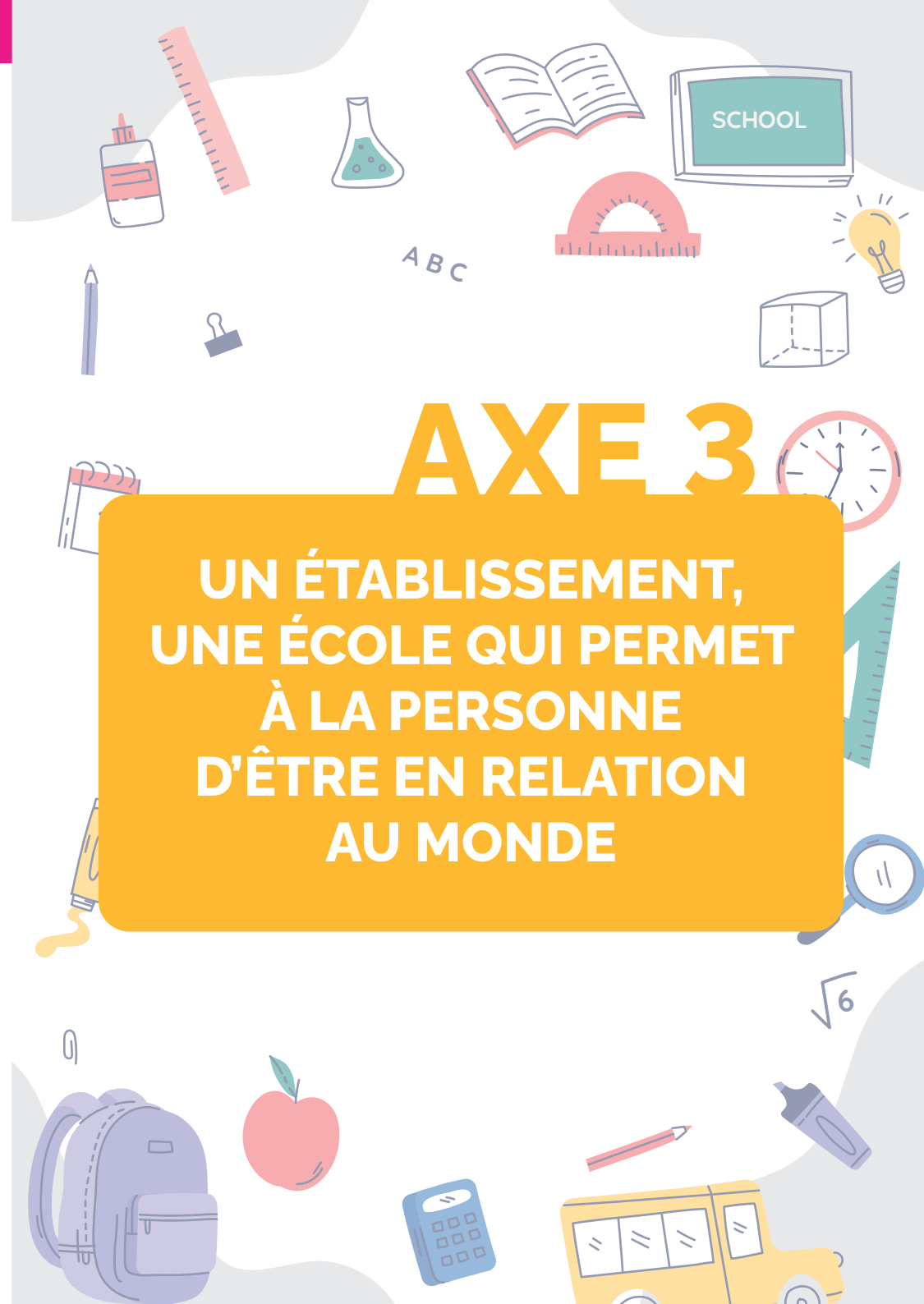
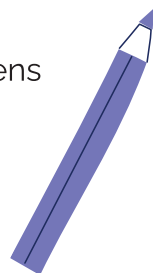
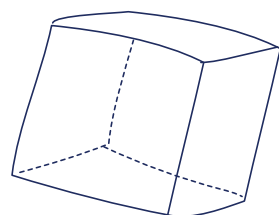
Promouvoir des temps et des lieux d'échanges de savoirs et de pratiques tant pour les jeunes que pour les adultes.

Promouvoir une communauté éducative « apprenante ».

- Développer les jumelages de classes entre les unités



- Organiser des semaines thématiques.
- Relancer les « forums filières », les présentations par les anciens, la découverte des prépas...
- Maintenir les « parcours des métiers » en lien avec les anciens et les parents d'élèves.
- Permettre et organiser des échanges de pratiques.
- Organiser et proposer des échanges entre pairs et des échanges de savoirs.
- Organiser des forums des initiatives et des projets au sein de l'ensemble scolaire.
- Mettre en oeuvre le tutorat entre élèves et étudiants.
- Organiser des temps de formation au sein de l'établissement.
- Associer les élèves et étudiants dans la régulation des conflits pour une discipline positive.
- Permettre aux Eco-Délégués de proposer plus de projets et d'actions envers leurs camarades et pour l'ensemble scolaire.
- Proposer des clubs, des activités parascolaires.
- Proposer des interventions et des témoignages d'anciens ou de « grands témoins ».



AXE 3

UN ÉTABLISSEMENT, UNE ÉCOLE QUI PERMET À LA PERSONNE D'ÊTRE EN RELATION AU MONDE

ORIENTATION 1

Ouvrir davantage l'établissement au monde professionnel

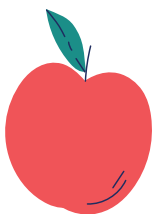
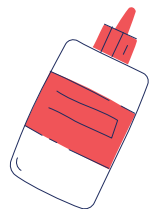
UNE CONVICTION :

Saint Joseph doit être davantage ouvert sur le monde du travail et de l'engagement citoyen.

OBJECTIF PRIORITAIRE :

Faire appel à tous pour partager des expériences vécues.

- Permettre aux élèves, à tous les niveaux, de rencontrer des professionnels dans tous les secteurs pour découvrir, grâce à des témoignages variés, le sens de l'insertion dans le monde du travail.
- Accentuer les liens avec les anciens élèves et recueillir des parcours de vie et les diffuser sur le site de Saint Joseph.
- Proposer aux parents d'élèves de témoigner pour permettre aux élèves de tous les niveaux de découvrir différents métiers et engagements dans la société civile.
- Maintenir les forums métiers, le BDI, Infosup.
- S'appuyer davantage sur le lycée professionnel : témoins pour l'aide à l'orientation.
- Créer une banque de lieux de stage.



2023-2024

ORIENTATION 2

Accentuer l'accès à la culture pour tous et l'ouverture à l'international

UNE CONVICTION :

Le but de l'école c'est de comprendre le monde pour pouvoir agir sur lui avec les autres.



OBJECTIF PRIORITAIRE :

Favoriser la réflexion, l'analyse et la prise en compte de la complexité dans la transmission des connaissances.

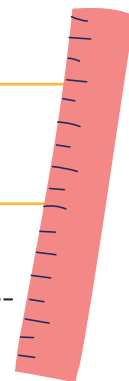
- Privilégier les liens entre les disciplines : les apports complémentaires, les ponts à établir, les référents communs et les différences d'approches légitimes ; ménager des moments interdisciplinaires autour de questions d'actualité et/ou de questions transversales dans les programmes.
- Ouvrir les élèves à toutes les formes de culture par la rencontre des œuvres et des auteurs.
- À tous les niveaux accentuer l'approche culturelle dans la transmission des savoirs : problématisation des questions abordées, contextualisation et regards historiques, évolution des idées et des mouvements sociaux.
- Collège et lycée au cinéma.
- Au moins un voyage au collège ainsi qu'au lycée et développer un fond de solidarité pour les rendre accessibles à tous.
- Jumelage avec des établissements Lasalliens à l'étranger.
- Donner des informations culturelles dans la feuille de semaine.
- Proposer des clubs d'analyse de la presse et des infos dans les médias.

ORIENTATION 3

Développer l'éducation à la solidarité

UNE CONVICTION :

Éduquer à la solidarité c'est permettre à chacun de faire l'expérience de l'engagement auprès de ceux qui sont mal intégrés dans et hors de l'école.



OBJECTIF PRIORITAIRE :

Thème annuel et propositions d'actions évaluées et relues par tous.

- Veiller à l'accueil des nouveaux élèves, des nouveaux personnels, des suppléants...
- Entamer résolument des actions concertées sur le harcèlement à l'école et sur les réseaux sociaux : permettre à tous les élèves petits et grands de trouver un interlocuteur face à des problèmes de harcèlement, de rejet ou de mal-être dans la classe.
- Sensibiliser davantage à la prise en compte des élèves à besoins éducatifs particuliers et faire profiter toute la communauté des approches pédagogiques et éducatives qui leur sont dédiées.
- Aide aux devoirs assurée par les lycéens et les étudiants du supérieur.
- Olympiades sportives.

ORIENTATION 4 (2022-2023)

Eduquer au développement durable et au respect de l'environnement

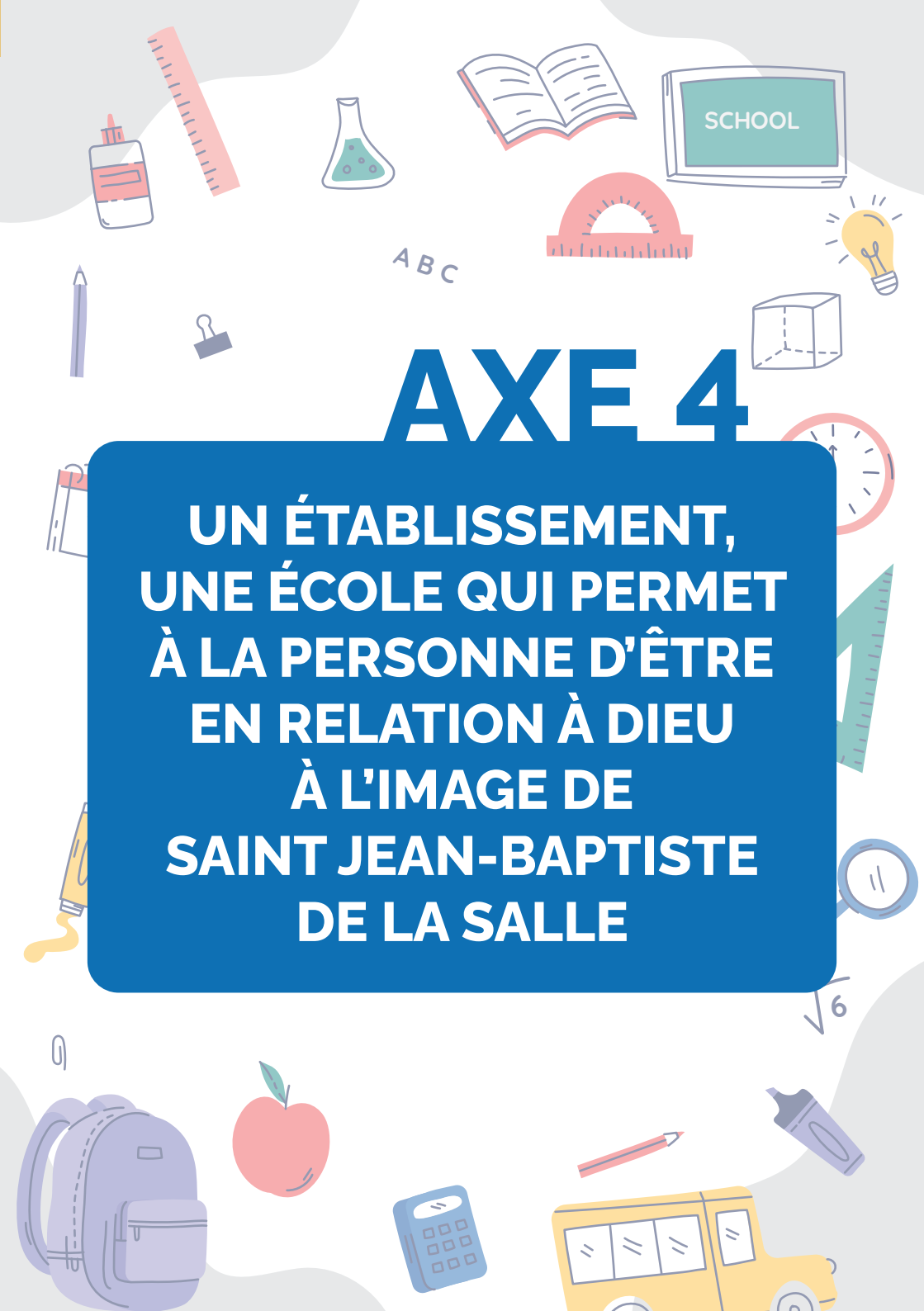
UNE CONVICTION :

Les jeunes sont accessibles et prêts à s'engager pour cette cause fondamentale. Saint Joseph doit leur en donner les moyens.

OBJECTIF PRIORITAIRE :

Élaborer un parcours concret d'actions de l'école au post-bac.

- Mettre en place des éco-délégués du collège aux lycées.
- Informer sur les métiers du futur dans l'aide à l'orientation.
- Mettre en place un vrai plan de lutte contre le gaspillage dans l'établissement sur tous les sites.
- Installer des ruches dans le jardin des frères.
- Revaloriser la filière énergétique au Lycée Professionnel.



AXE 4

**UN ÉTABLISSEMENT,
UNE ÉCOLE QUI PERMET
À LA PERSONNE D'ÊTRE
EN RELATION À DIEU
À L'IMAGE DE
SAINT JEAN-BAPTISTE
DE LA SALLE**



"Amen, je vous le dis : chaque fois que vous l'avez fait à l'un de ces plus petits de mes frères, c'est à moi que vous l'avez fait." Evangile selon Saint Matthieu 25, 40

L'ancrage évangélique de l'engagement éducatif et religieux des Frères des Écoles Chrétiennes à la suite de Saint Jean-Baptiste de La Salle se résume autour de ces trois valeurs : Foi, Fraternité, Service.

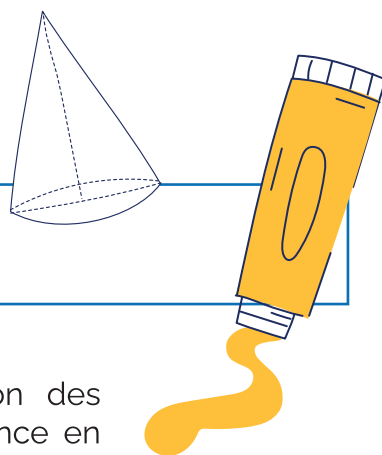
"Ce doit être aussi une des principales attentions de ceux qui sont employés à l'instruction des autres, de savoir les connaître, et de discerner la manière dont on doit se conduire à leur égard : car il faut plus de douceur à l'égard des uns, et plus de fermeté à l'égard des autres ; il y en a qui demandent qu'on ait beaucoup de patience, d'autres qu'on les pousse et qu'on les anime ; il est nécessaire, à l'égard de quelques-uns, qu'on les reprenne et qu'on les punisse pour les corriger de leurs défauts ; il s'en trouve sur lesquels il faut continuellement veiller pour les empêcher de se perdre ou de s'égarer." De la méditation 33 de St Jean-Baptiste de La Salle.

ORIENTATION 1 (2022-2023)

Service

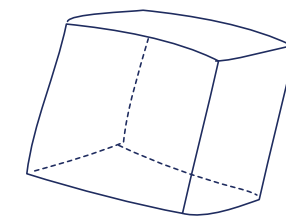
UNE CONVICTION :

Une école chrétienne favorise l'intégration des personnes dans le respect et la bienveillance en apprenant à accueillir les différences de chacun pour lui permettre de s'épanouir selon l'esprit lasallien.



OBJECTIFS PRIORITAIRES :

- Porter de l'attention aux plus fragiles :
 - Fragilité sociale au lycée professionnel
 - Fragilité scolaire
 - Fragilité financière
- Multiplier les actions caritatives.
- Banaliser des matinées/journées pour servir les autres.
- Organiser des journées de cohésion en début ou fin d'année pour les élèves et adultes de toutes les unités.
- Développer des lieux d'écoute et de partage.



2023-2024

ORIENTATION 2

La formation à la liberté et au jugement

UNE CONVICTION :

Une école chrétienne est une école qui participe à la formation de la liberté et du jugement :

- En suscitant le goût de la vérité.
- En incitant chacun à s'engager avec confiance dans le développement de ses compétences.

OBJECTIFS PRIORITAIRES :

- Développer des propositions de Service et d'Engagement pour les élèves.
- Organiser un Forum des Engagements où les associations partenaires peuvent se présenter et proposer des engagements.
- Faire vivre le Parcours d'Éducation à la Justice, au Service et à l'Engagement à toutes les classes.
- Développer l'intergénérationnel.
- Généraliser le tutorat entre élèves.
- Mettre en place un service des lycéens auprès des plus petits.

ORIENTATION 3

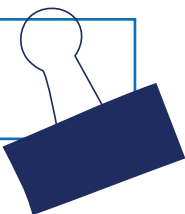
Annnonce d'une bonne nouvelle pour tous

UNE CONVICTION :

Une école chrétienne annonce une Bonne Nouvelle pour tous en proposant un chemin de vie réussie à la suite de Jésus-Christ et où l'Évangile donne sens à la mission éducative dans le respect des convictions de chacun.

OBJECTIFS PRIORITAIRES :

- Proposer les Messes.
- Maintenir des centres d'accueil pastoraux pour toutes les unités.
- Adapter l'Animation Pastorale à chaque public.
- Proposer des pèlerinages (notamment le Rosaire).
- Organiser des découvertes des lieux de cultes toulousains.





Saint Joseph - La Salle
Toulouse

ENSEMBLE SCOLAIRE PRIVÉ SAINT JOSEPH - LA SALLE
85, rue de Limayrac - BP 25202 - 31079 TOULOUSE CEDEX 5
www.saintjoseph-lasalletoulouse.fr
Tél. : 05 62 47 71 00 - Mail : contact@lasalletoulouse.fr